

Patate Douce

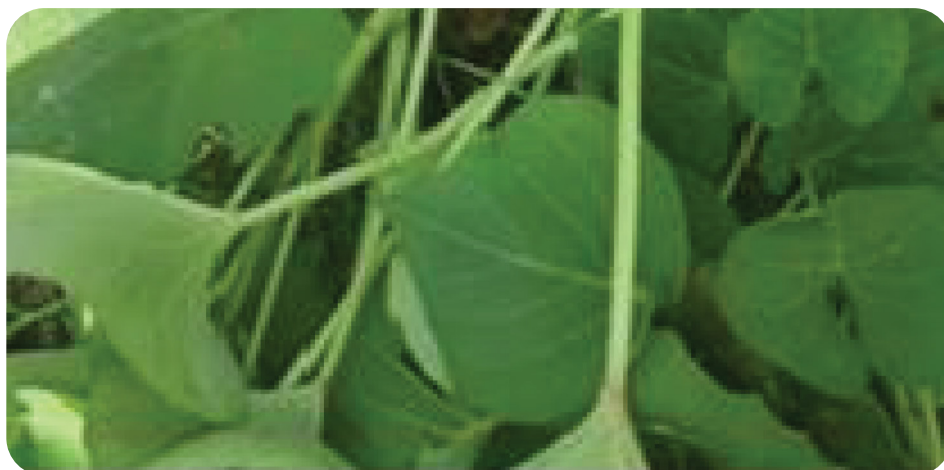


Patate douce - *Ipomoea batatas* (L.) Lam.Spreng

Informations générales

Nom Français	Patate douce
Nom Scientifique	<i>Ipomoea batatas</i> (L.) Lam
Type de sol	Sols bien drainés, à texture légère et moyenne, dont le pH varie entre 4,5 et 7,0, sont les plus propices à la culture.
Pluviométrie	Des précipitations annuelles de 750 à 1000 mm.
Calendrier saisonnier	Toute l'année.
Usages	<p>Les tubercules sont principalement destinés à la consommation fraîche, cuites ou frites.</p> <p>Les tubercules peuvent également être séchés et moulus pour être ajoutés à la farine de riz ou de blé pour obtenir des produits de boulangerie.</p> <p>Les feuilles sont utilisées comme un légume adapté à la nutrition humaine.</p>

1. Variété Saafare



Variété Saafare	
Paramètres	Description
Nom de la variété	Saafare
Caractéristiques de la variété	Une variété ayant une bonne résistance aux charançons et aux virus de la patate douce. Elle produit des racines tubéreuses à chair blanche avec 25% de matières sèches.
Origine de la variété/des semences	Variété paysanne.
Productivité	15-20 t/ha.
Cycle de production	120 jours.
Importances socioculturelles	Bon rendement.
Statut de la variété	Largement cultivée.
Nombre d'années que la variété est cultivée	Séculaire.

2. Variété Nakalbo



Variété Nakalbo

Paramètres	Description
Nom de la variété	Nakalbo
Caractéristiques de la variété	<p>Couvert végétal Longueur des tiges principales: 75 à 150 cm (semi-érigé) Couverture du sol: fort (75 à 90%) Feuilles: couleur verte pour feuille mature et vert jaune pour feuilles immatures; cordiforme. 5 lobes très légèrement dentés. Tige: vert a entre-nœud de longueur intermédiaire (6–9 cm) et de diamètre intermédiaire (6–9 mm). Floraison: dispersée.</p> <p>Adaptabilité Résistance aux insectes: moyenne aux charançons de la patate douce. Résistance aux virus de la patate douce: Acceptable.</p> <p>Tubercules Forme: Longue et elliptique. Arrangement: éparsé. Couleur prédominante de la peau: orange brunâtre. Taux de matière sèche: 27%. Couleur prédominante de la chair: Blanche.</p>
Origine de la variété/des semences	Variété paysanne.
Productivité	20–25 t/ha.
Cycle de production	90–110 jours.
Importances socioculturelles	Bon rendement.
Statut de la variété	Largement cultivée.
Nombre d'années que la variété est cultivée	Séculaire.

3. Variété Tiebele-2



Variété Tiebele-2

Paramètres	Description
Nom de la variété	Tiebele-2
Caractéristiques de la variété	<p>Couvert végétal Longueur des tiges principales: >250 cm (très déployé). Couverture du sol: total (>90%). Feuilles: couleur verte pour feuille mature et vert pour feuilles immatures. 3 lobes très légèrement dentés. Tige: vert a entre-nœud de longueur intermédiaire (10-12 cm) et de diamètre fin (4-6 mm). Floraison: nulle.</p> <p>Adaptabilité Résistance aux insectes: faible aux charançons de la patate douce. Résistance aux virus de la patate douce: faible.</p> <p>Tubercules Forme: Elliptique. Arrangement: éparse. Couleur prédominante de la peau: rose pale. Taux de matière sèche: 25%. Couleur prédominante de la chair: Orange. Teneur en β-carotène: élevée.</p>
Origine de la variété/des semences	Paysanne.
Productivité	15-20 t/ha.
Cycle de production	90-100 jours.
Importances socioculturelles	Couleur orange de la chair et un bon rendement.
Statut de la variété	Largement cultivée.
Nombre d'années que la variété est cultivée	Séculaire.

4. Variété Wosso-woule



Variété Wosso-woule

Paramètres	Description
Nom locale/Noms Locaux	Wosso-woule
Caractéristiques de la variété	Une variété ayant une bonne résistance aux charançons et aux virus de la patate douce. Elle produit des racines tubéreuses de chair blanche avec 25% de matières sèches.
Origine de la variété/des semences	Variété paysanne.
Productivité	10-15 t/ha.
Importances socioculturelles	Bon rendement.
Statut de la variété	Largement cultivée.
Nombre d'années que la variété est cultivée	Séculaire.

5. Variété Tuskegee Orange



Variété Tuskegee Orange

Paramètres	Description
Nom de la variété	Tuskegee Orange
Caractéristiques de la variété	<p>Couvert végétal Couverture du sol: fort (75 à 90%). Feuilles: couleur verte pour feuille mature et vert jaune pour feuilles immatures; cordiforme. 5 lobes très légèrement dentés. Tige: vert a entre-nœud de longueur intermédiaire (6-9 cm) et de diamètre intermédiaire (6-9 mm). Floraison: dispersée.</p> <p>Adaptabilité : Résistance aux insectes: moyenne aux charançons de la patate douce. Résistance aux virus de la patate douce: Acceptable.</p> <p>Tubercules Forme: Ovale. Arrangement: éparse. Couleur prédominante de la peau: orange brunâtre. Taux de matière sèche: 33%. Couleur prédominante de la chair: Orange foncé. Teneur en β-carotène: Riche en antioxydants.</p>
Origine de la variété/des semences	CREAF/INERA.
Productivité	25-29 t/ha.
Cycle de production	90-110 jours.
Importances socioculturelles	Couleur orange de la chair.
Statut de la variété	Cultivée par de nombreux agriculteurs.
Nombre d'années que la variété est cultivée	13 ans (2011).

6. Variété Tuskegee Pourpre



Variété Tuskegee Pourpre

Paramètres	Description
Nom de la variété	Tuskegee Pourpre
Caractéristiques de la variété	<p>Couvert végétal Longueur des tiges principales: 75 à 150 cm (semi-érigé). Couverture du sol: fort (75 à 90%). Feuilles: couleur verte pour feuille mature et vert jaune pour feuilles immatures; cordiforme. 5 lobes très légèrement dentés. Tige: vert a entre-nœud de longueur intermédiaire (6-9 cm) et de diamètre intermédiaire (6-9 mm). Floraison: dispersée.</p> <p>Adaptabilité Résistance aux insectes: moyenne aux charançons de la patate douce. Résistance aux virus de la patate douce: Acceptable.</p> <p>Tubercules Forme: Ovale. Arrangement: éparse. Couleur prédominante de la peau : orange brunâtre. Taux de matière sèche: 33%. Couleur prédominante de la chair: Orange foncé. Teneur en β-carotène: Riche en antioxydants. Gout: sucré.</p>
Origine de la variété/des semences	CREAF/INERA.
Productivité	25-29 t/ha.
Cycle de production	90-110 jours.
Importances socioculturelles	Bon rendement.
Statut de la variété	Cultivée par peu d'agriculteurs.
Nombre d'années que la variété est cultivée	Environ 13 ans (2011).

7. Variété Fadagan



Variété Fadagan

Paramètres	Description
Nom de la variété	Fadagan
Caractéristiques de la variété	<p>Couvert végétal Longueur des tiges principales: 75 à 150 cm (semi-érigé). Couverture du sol: fort (75 à 90%). Feuilles: couleur verte pour feuille mature et vert jaune pour feuilles immatures; cordiforme. 5 lobes très légèrement dentés. Tige: vert a entre-nœud de longueur intermédiaire (6–9 cm) et de diamètre intermédiaire (6–9 mm). Floraison: dispersée.</p> <p>Adaptabilité Résistance aux insectes: moyenne aux charançons de la patate douce. Résistance aux virus de la patate douce: Acceptable.</p> <p>Tubercules Arrangement: éparsé. Couleur prédominante de la peau: orange brunâtre. Taux de matière sèche: 27%. Couleur prédominante de la chair: Blanche. Gout: sucré.</p>
Origine de la variété/des semences	CREAF/INERA.
Productivité	15–20 t/ha.
Cycle de production	90–110 jours.
Importances socioculturelles	Bon rendement.
Statut de la variété	Cultivée par de nombreux agriculteurs.
Nombre d'années que la variété est cultivée	Environ 13 ans (2011).

8. Variété Djankani



Variété Djankani

Paramètres	Description
Nom de la variété	Djankani
Caractéristiques de la variété	<p>Couvert végétal Longueur des tiges principales: 75 à 150 cm (semi-érigé) Couverture du sol: fort (75 à 90%). Feuilles: couleur verte pour feuille mature et vert jaune pour feuilles immatures; cordiforme. 5 lobes très légèrement dentés. Tige: vert a entre-nœud de longueur intermédiaire (6–9 cm) et de diamètre intermédiaire (6–9 mm). Floraison: dispersée.</p> <p>Adaptabilité Résistance aux insectes: moyenne aux charançons de la patate douce. Résistance aux virus de la patate douce: Acceptable.</p> <p>Tubercules Arrangement: éparsé. Couleur prédominante de la peau: orange brunâtre. Taux de matière sèche: 27%. Couleur prédominante de la chair: Orange foncé. Teneur en β-carotène: élevée (8,32 mg/100 g de matière sèche).</p>
Origine de la variété/des semences	CREAF/INERA.
Productivité	22 t/ha.
Cycle de production	90–110 jours.
Importances socioculturelles	Bon rendement.
Statut de la variété	Cultivée par de nombreux agriculteurs.
Nombre d'années que la variété est cultivée	Environ 13 ans (2011).

9. Variété Nooma



Variété Nooma

Paramètres	Description
Nom de la variété	Nooma
Caractéristiques de la variété	<p>Couvert végétal Longueur des tiges principales: 75 à 150 cm (semi-érigé). Couverture du sol: fort (75 à 90%). Feuilles: couleur verte pour feuille mature et vert jaune pour feuilles immatures; cordiforme. 5 lobes très légèrement dentés. Tige: vert a entre-nœud de longueur intermédiaire (6–9 cm) et de diamètre intermédiaire (6–9 mm). Floraison: dispersée.</p> <p>Adaptabilité Résistance aux insectes: moyenne aux charançons de la patate douce. Résistance aux virus de la patate douce: Acceptable.</p> <p>Tubercules Arrangement: éparsé. Couleur prédominante de la peau: orange brunâtre. Taux de matière sèche: 27%. Couleur prédominante de la chair: Orange foncé. Teneur en β-carotène: élevée (8,32 mg/100 g de matière sèche).</p>
Origine de la variété/des semences	CREAF/INERA.
Productivité	15–20 t/ha.
Cycle de production	90–110 jours.
Importances socioculturelles	La couleur orange de la chair.
Statut de la variété	Cultivée par de nombreux agriculteurs.
Nombre d'années que la variété est cultivée	Environ 4 ans (2020).

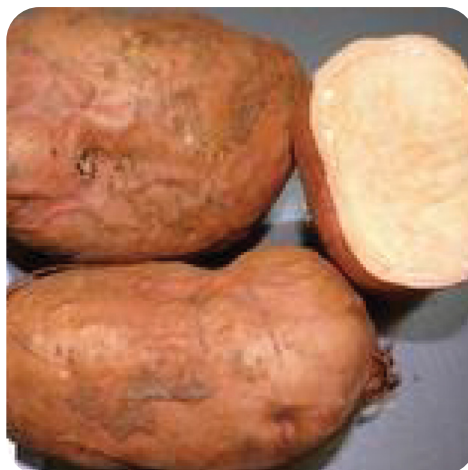
10. Variété Heere



Variété Heere

Paramètres	Description
Nom de la variété	Heere
Caractéristiques de la variété	<p>Couvert végétal Longueur des tiges principales: 75 à 150 cm (semi-érigé). Couverture du sol: fort (75 à 90%). Feuilles: couleur verte pour feuille mature et vert jaune pour feuilles immatures; cordiforme. 5 lobes très légèrement dentés. Tige: vert a entre-nœud de longueur intermédiaire (6–9 cm) et de diamètre intermédiaire (6–9 mm). Floraison: dispersée.</p> <p>Adaptabilité Résistance aux insectes: moyenne aux charançons de la patate douce. Résistance aux virus de la patate douce: Acceptable.</p> <p>Tubercules Arrangement: éparsé. Couleur prédominante de la peau: orange brunâtre. Taux de matière sèche: 27%. Couleur prédominante de la chair: Orange foncé. Teneur en β-carotène: élevée (8,32 mg/100 g de matière sèche).</p>
Origine de la variété/des semences	CREAF/INERA.
Productivité	22–25 t/ha.
Cycle de production	90–110 jours.
Importances socioculturelles	Le bon rendement et la couleur orange de la chair.
Statut de la variété	Cultivée par de nombreux agriculteurs.
Nombre d'années que la variété est cultivée	Environ 4 ans (2020)(GAMSORE, 2020).

11. Variété Songré



Variété Songré

Paramètres	Description
Nom de la variété	Songré
Caractéristiques de la variété	<p>Couvert végétal Longueur des tiges principales: 75 à 150 cm (semi-érigé). Couverture du sol: fort (75 à 90%). Feuilles: couleur verte pour feuille mature et vert jaune pour feuilles immatures; cordiforme. 5 lobes très légèrement dentés. Tige: vert a entre-nœud de longueur intermédiaire (6–9 cm) et de diamètre intermédiaire (6–9 mm). Floraison: dispersée.</p> <p>Adaptabilité Résistance aux insectes: moyenne aux charançons de la patate douce. Résistance aux virus de la patate douce: Acceptable.</p> <p>Tubercules Forme: Longue et irrégulière ou courbée. Arrangement: éparse. Couleur prédominante de la peau: orange brunâtre. Taux de matière sèche: 27%. Couleur prédominante de la chair: Orange foncé. Teneur en β-carotène: élevée.</p>
Origine de la variété/des semences	CREAF/INERA.
Productivité	15–20 t/ha.
Cycle de production	90–110 jours.
Importances socioculturelles	Couleur oronge de la chair.
Statut de la variété	Cultivée par de nombreux agriculteurs.
Nombre d'années que la variété est cultivée	Environ 4 ans (2020)(GAMSORE, 2020).

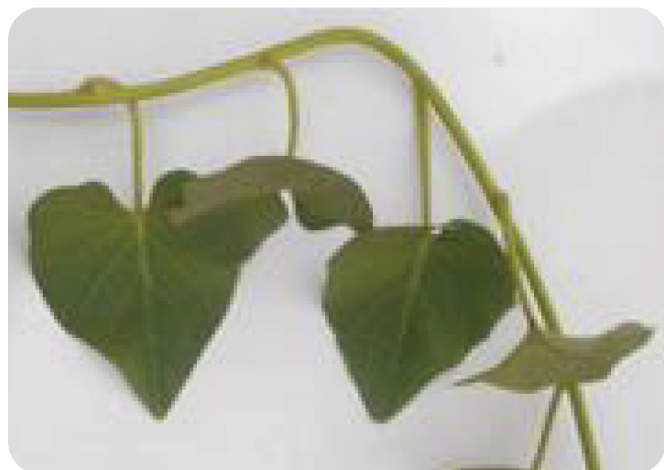
12. Variété Jewel



Variété Jewel

Paramètres	Description
Nom de la variété	Jewel
Caractéristiques de la variété	<p>Couvert végétal Longueur des tiges principales: 75 à 150 cm (semi-érigé) Couverture du sol: fort (75 à 90%). Feuilles: couleur verte pour feuille mature et vert jaune pour feuilles immatures; cordiforme. 5 lobes très légèrement dentés. Tige: vert a entre-nœud de longueur intermédiaire (6-9 cm) et de diamètre intermédiaire (6-9 mm). Floraison: dispersée.</p> <p>Adaptabilité Résistance aux insectes: moyenne aux charançons de la patate douce. Résistance aux virus de la patate douce: Acceptable.</p> <p>Tubercules Forme: obovale. Arrangement: éparsé. Couleur prédominante de la peau: orange brunâtre. Taux de matière sèche: 27%. Couleur prédominante de la chair: Orange foncé. Teneur en β-carotène: élevée (8,32 mg/100 g de matière sèche).</p>
Origine de la variété/des semences	CREAF/INERA.
Productivité	30-32 t/ha.
Cycle de production	90-110 jours.
Importances socioculturelles	Couleur oronge de la chair.
Statut de la variété	Cultivée par de nombreux agriculteurs.
Nombre d'années que la variété est cultivée	Environ 10 ans (2014)(GAMSORE, 2020).

13. Variété Caromex



Variété Caromex

Paramètres	Description
Nom de la variété	Caromex
Caractéristiques de la variété	<p>Couvert végétal Longueur des tiges principales: 75 à 150 cm (semi-érigé). Couverture du sol: fort (75 à 90%). Feuilles: couleur verte pour feuille mature et vert jaune pour feuilles immatures; cordiforme. 5 lobes très légèrement dentés . Tige: vert a entre-nœud de longueur intermédiaire (6–9 cm) et de diamètre intermédiaire (6–9 mm). Floraison: dispersée.</p> <p>Adaptabilité Résistance aux insectes: moyenne aux charançons de la patate douce. Résistance aux virus de la patate douce: Acceptable.</p> <p>Tubercules Forme: ovale. Arrangement: éparse. Couleur prédominante de la peau: orange brunâtre. Taux de matière sèche: 27%. Couleur prédominante de la chair: Orange claire. Teneur en β-carotène: élevée (8,32 mg/100 g de matière sèche).</p>
Origine de la variété/des semences	CREAF/INERA.
Productivité	14–16 t/ha.
Cycle de production	90–110 jours.
Importances socioculturelles	Résistance acceptable aux virus de la patate douce.
Statut de la variété	Cultivée par peu d'agriculteurs.
Nombre d'années que la variété est cultivée	Environ 10 ans (2014)(GAMSORE, 2020).



www.sustlives.eu

Cette publication a été réalisée avec le soutien financier de l'Union européenne. Son contenu relève de la seule responsabilité de l'Alliance de Bioversity International et CIAT et ne reflète pas nécessairement les opinions de l'Union européenne, de l'Agence italienne de coopération au développement (AICS) ou du Centre International des Hautes Études Agronomiques Méditerranéennes (CIHEAM Bari)

